

DESPUES DEL AJUSTE ESTRUCTURAL¹ **Dónde estamos y adónde vamos**

Oscar Ugarteche

Se habla del fin del neoliberalismo con la convicción de saber todos lo que quiere decir esto. Se habla de la fatiga de ajuste y de la perdida de gobernabilidad resultante de la aplicación de las políticas. Este texto pretende revisar lo que se ha hecho, lo que resultó y lo que se abre como posibilidad futura. Con una visión desde el Sur Global, este texto pretende abrir ventanas para entender mejor lo acontecido y sus dificultades.

Si lo que se quiere decir por neoliberalismo es las políticas resumidas en el consenso de Washington, entonces el horizonte es uno; si lo que se quiere decir es que hay mayores grados de libertad para negociar dentro del encuadre de las instituciones financieras internacionales, el encuadre es otro.

En resumen, las políticas del Consenso de Washington que son la expresión del neoliberalismo son:

1. Disciplina Fiscal. Tener superávit y evitar a todo costo los déficit primarios para evitar crisis de balanza de pagos sustantivas.
2. Reordenar las prioridades del gasto público. Cambiar de subsidios generalizados a gastos en salud, educación e infraestructura.
3. Reforma tributaria. Construir una amplia base de recaudación con tasas marginales moderadas.
4. Liberalizar las tasa de interés.
5. Tener un tipo de cambio competitivo.
6. Liberalizar el comercio y abrir el mercado externo
7. liberalización de las inversiones extranjeras.
8. Privatizaciones
9. Desregulaciones
10. Derechos de propiedad.

El resultado una década más tarde es que el encuadre en el que se está desarrollando la economía de América Latina es uno de franca recesión internacional profunda, bordeada por una deflación que ha venido a resucitar por la Guerra de Irak en el segundo trimestre del 2003. Los resultados en cuanto crecimiento estable y déficit cerrados, al menos, no se han cumplido para la década del 90. Los temas de la concentración del ingreso se ha profundizado y los temas del atraso se han agravado. No hay evidencia que las exportaciones lideren el crecimiento ni que haya una transformación de la base exportadora. Hay evidencia antes bien que la corrupción que debió de haber desaparecido o

¹ El presente texto es una elaboración de un artículo presentado para Quehacer , Nov. 2003 El autor le agradece a sus estudiante de políticas públicas en la PUCP, segundo semestre 2003 y al Dr Fidel Aroche por las discusiones sostenidas. Igualmente este documento se ha beneficiado de discusiones sostenidas en Reggen 2003, U de Naciones Unidas, Rio de Janeiro, set. 2003.

haberse reducido tras las reformas cambió de naturaleza y ahora nos enfrentamos a una nueva corrupción que es grande versus la vieja corrupción que era pequeña, sobornos para engrasar la maquinaria. Hoy la información privilegiada y el acceso a las decisiones sobre contratos parecen ser el signo. Hay evidencia que muchas economías exportamos lo mismo y hay una sobre oferta que ha deprimido los precios de las mismas al tiempo que las economías líderes atraviesan una crisis de mayor envergadura de la que esperan salir arrastrados por el gasto militar norteamericano.

La situación internacional

El gasto militar parece ser el guía que arrastra el crecimiento de la economías líderes a la luz de que en Estados Unidos el segundo semestre del 2003 hubo una tasa de crecimiento de 1.4% casi idénticas a la suma del crecimiento de los últimos nueve trimestres y en el tercer trimestre hay un sorprendente 7%. Lo mismo ocurre en Japón en el segundo trimestre, Gran Bretaña parece estar en una mejor posición no habiendo atravesado por una depresión ni por una recesión como los otros dos mencionados. Mientras Francia y Alemania continúan deprimidos. (ver cuadro)

CRECIMIENTO DEL PBI TRIMESTRAL

	2001 2	2001 3	2001 4	2002 1	2002 2	2002 3	2002 4	2003 1	2003 2	Total
Estados Unidos	-0.4	-0.7	-0.1	0.6	0.6	0.6	0.1	-0.5	1.4	1.6
Japón	-1.5	-1.1	-0.4	0.2	0.9	0.8	0.6	0.6	1	1.1
Gran Bretaña	0.4	0.3	0.4	0.3	0.5	0.7	0.6	0.1	0.7	4
Alemania	0	-0.2	-0.1	0.2	0.2	0.1	0	-0.2	-0.1	-0.1
Francia		0.4	-0.3	0.7	0.7	0.2	-3.2	0.1	-0.3	-1.7

Fuente: OCDE

No hay un cambio en los pesos y los liderazgos globales marcado por la pérdida de ingreso por habitante de Estados Unidos en términos de capacidad de compra de su población. Utilizando el promedio de per capita utilizando PPPs, para la OCDE en su conjunto como base 100, la situación es como sigue

Ingresos en las cinco economías líderes

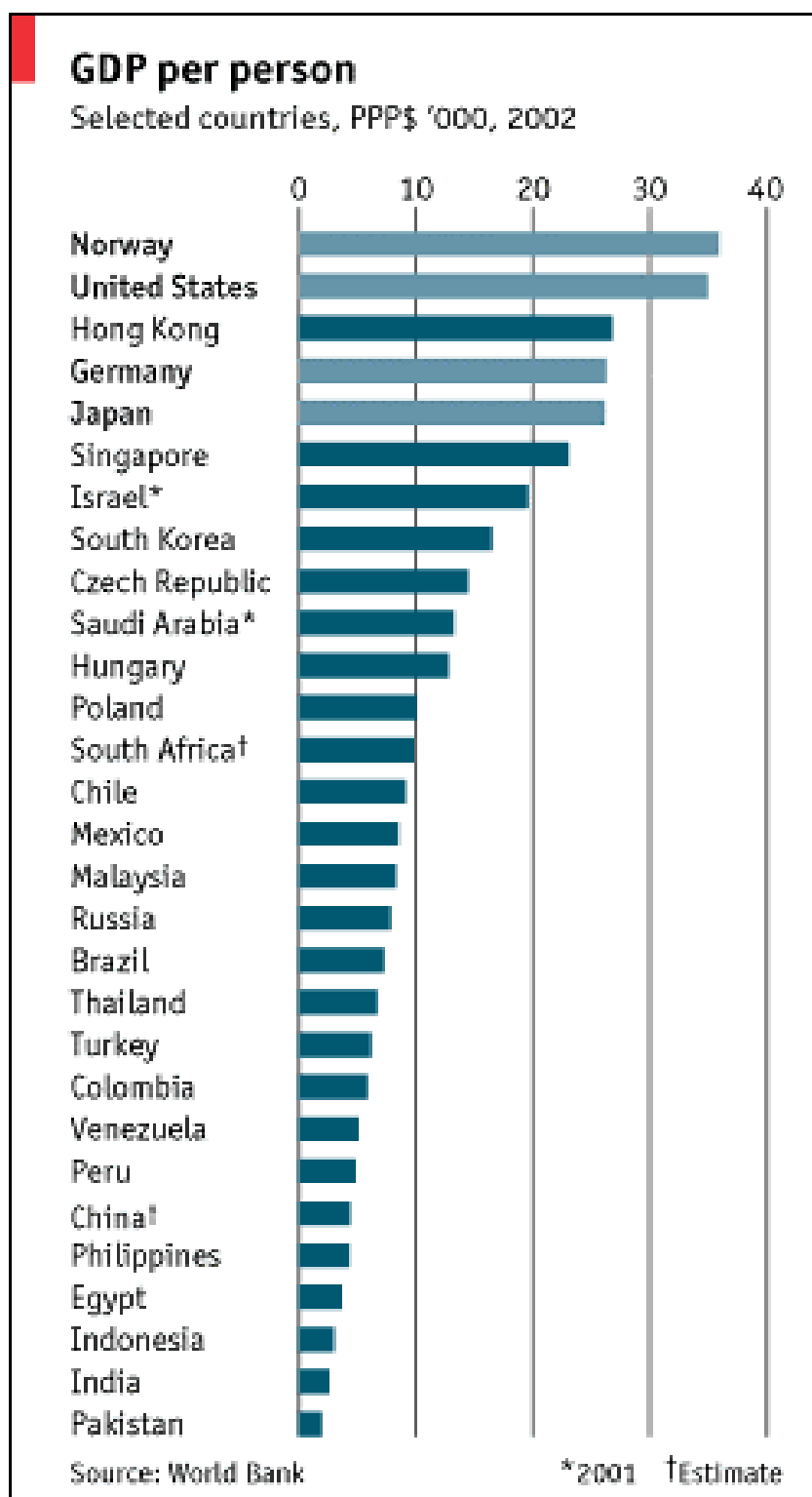
	Ingreso per capita en USD en PPP	OCDE =100 En PPP
Estados Unidos	36100	144
Japón	27000	108
Gran Bretaña	27100	108
Alemania	26600	106

Francia	26900	107
----------------	-------	-----

Fuente: OCDE

Es decir que mientras hay un estancamiento económico sustantivo, no hay una pérdida de peso económica media com. la capacidad de compra promedio por habitante, los PPP. De otro lado Noruega, Suiza Luxemburgo y Canadá e Irlanda tienen PPP mas altos que los países del llamado Grupo de los Cinco, antes los cinco más ricos. Luxemburgo tiene un PPP de 202 y Noruega de 148. Son países ricos que no son líderes. Suiza, Canadá, e Irlanda están en posiciones de ventaja frente a los otros cuatro miembros del grupo de los cinco en términos únicamente económicos.. La nueva variable grande es China, quien teniendo un PIB per capita bajo, tiene un PIB agregado importante y que ha logrado un nivel de avance tecnológico suficiente com. para colocar un hombre en el espacio. Es decir, China se está convirtiendo en una nueva fuerza de crecimiento autónomo que puede provocar cambios en las reglas del juego mundiales.

Es decir hay un estancamiento económico global que al mismo tiempo está marcando nuevas tendencias de participación de otras economías en la economía global. Es una suerte de cambio de barajas, sintomática de una crisis paradigmática. (Ver cuadro debajo)



Tomado del *Economist*, viernes, 17 de octubre de 2003.

En cuanto a las Bolsas de Valores como expresión de la crisis económica reflejada en la recesión con depresión, se puede apreciar su desplome desde

1999 e inicios del 2000 con una tendencia a la recuperación a partir de abril del 2003 en todas las bolsas. Esto podría ser una indicación que lo peor ya pasó y que la economía de los líderes está en recuperación, aunque otros proponen que es coyuntural y que se volverá a ver una baja. Se estaría, en esa visión, en una crisis de sobre producción y la guerra de Irak habría sido el motor de la recuperación de las bolsas. En ese marco se expresa la recesión latinoamericana.

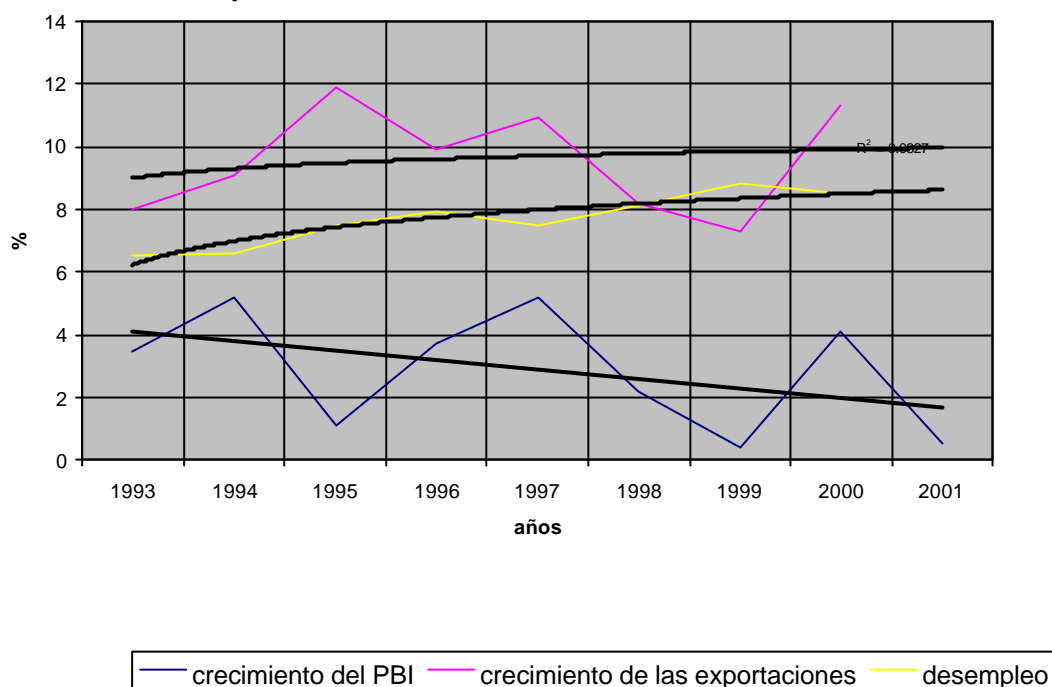
América Latina
Evolución del PBI per habitante
Tasas anuales de variación

	1992	1993	1994	1995	1996	1997	1998	1999	2000	2001	Promedio
América Latina y el caribe	1.2	1.8	3.5	-0.6	2	3.5	0.6	-1.2	2.5	-1	1.2
Argentina	8.2	4.5	4.4	-4.1	4.1	6.6	2.5	-4.6	-1.8	-5	1.5
Brasil	-1.8	3	4.7	2.7	1.1	1.7	-1.2	-0.7	3.2	0.4	1.3
México	1.8	-0.1	2.6	-7.8	3.7	5.1	3.4	2.1	5.4	-1.6	1.5
Bolivia	-0.7	1.7	2.3	2.2	2	2.4	2.8	-1.9	-0.4	-2.2	0.8
Perú	-2-1	33	10.9	66.8	0.7	4.9	-2.2	-0.8	1.3	-3.1	1.9
Chile	9.1	4.8	3.4	7.4	5.4	5.3	2.2	-1.4	3.5	1.7	4.1

Fuente: CEPAL

Además de la recesión latinoamericana que se aprecia con mayor nitidez desde 1998, coincidente con la mundial, se encuentra la falta de resultados tangibles de las políticas aplicadas. La tasa de crecimiento media por habitante entre 1950 y 1975 fue de 4.5% y fue relativamente estable (Ugarteche, 1997) Con la excepción de Chile, la mayor de la muestra, el resto tiene tasas de crecimiento bajas, siendo Bolivia la más baja entre 1990 y 2001. Con claridad se nota una tendencia hasta 1998 y otra a partir de allí. Según las cifras del cuadro de arriba, el crecimiento económico por habitante 1992 al 2001 fue de 1.2% promedio anual, lo que es bajo luego de una década de depresión como fue la década del 80. Es decir, el cambio de las políticas no resultó en un rebote importante en los niveles de crecimiento del ingreso. Además, la relación entre el crecimiento de las exportaciones y el ingreso no se materializó, ni tampoco la reducción del desempleo. Hay más desempleo a fines de la década que a inicios de la misma.

Principales variables de la economía de América Latina



En líneas generales se podría decir que aquello a lo que se refieren como neoliberalismo es en definitiva aquello que propuso el Banco Mundial en 1987 en su Informe de Desarrollo Mundial de dicho año y que luego fuera ratificado por el Consenso de Washington en 1989. (Williamson, 1989) En breve, la suma de políticas económicas donde el papel del Estado queda minimizado, las restricciones al mercado son eliminadas, los subsidios son retirados, los mercados de bienes y servicios son liberalizados, las empresas publicas son privatizadas y los mercados financieros y de capitales son desregulados, acompañado de flexibilización laboral. Este paquete de políticas es a lo que la literatura laica se refiere como neoliberalismo y cuyos resultados para la década del 90 se aprecian en el cuadro encima: más desempleo, bajo crecimiento más vulnerable y volátil y poco relacionado a las exportaciones.

Los puntos de partida de este paquete de políticas están en la noción de que los problemas existentes antes de la década del 80 giran en torno a una dependencia en deuda externa producida por desequilibrios inducidos por un exceso de Estado den la economía, una tasa de inflación excesivamente alta derivada de irresponsabilidad en el manejo del erario nacional, corrupción y mala administración. Igualmente, las políticas proteccionistas existentes dieron pie a rentismo y fueron una distorsión en la asignación de recursos y en la eficiencia general de la economía.

La conclusión fue por lo tanto que la aplicación de las políticas de reforma de mercado llevaría a una eliminación de los problemas señalados anteriormente.

Este intento fue sostenido a todo costo sin que se tomara en consideración ni los casos específicos ni las condiciones objetivas para la aplicación de las políticas. De este modo, se hizo aproximadamente lo mismo desde la Argentina hasta México. Las variaciones fueron de grados y dependieron mucho de la capacidad de oponer resistencia de parte de los gobiernos a las presiones del Banco Mundial, sobre todo, pero del FMI y del banco Interamericano también, para que se aplicaran las políticas en su totalidad de manera lo más rápidamente posible.

El argumento inicial era que si se aplicaban las reformas al inicio de un ciclo político, podrían tener éxito sin mayor resistencia organizada de la sociedad civil que estaría en la fase de espera de resultados del gobierno entrante. Con esa lógica fue que el primer gobierno escogido para llevar a cabo las políticas fue el de Bolivia en el momento de la entrada de Gonzalo Sánchez de Lozada luego de la renuncia de don Hernán Siles en Bolivia, dejando tras de sí hiperinflación y un colapso de la economía. Fue una situación precursora a lo que le esperaba los siguientes gobiernos de la región. Jeffrey Sachs fue el asesor indicado para asistir a Bolivia en su proceso de reformas que culminaron con el freno de la hiperinflación y el cierre de la minería de estaño ligada a la Corporación Minera de Bolivia (COMIBOL), que era una empresa pública. El éxito de Bolivia en su lucha contra la inflación fue tomado como el precursor para que el resto siguieran sus pasos, reforzándose la noción de si se persiste, se tendrá, como en Chile, éxito.

No hay evidencia que ni las exportaciones arrastren el crecimiento del PBI, posiblemente porque tenemos un comercio externo deficitario, ni que las nuevas inversiones para exportar hayan incrementado la tasa de formación bruta de capital. Parecería antes bien que hubo un proceso de privatización de entidades públicas exportadoras que llevaron a flujos de capital sustantivos pero no a incrementos en la tasa de formación bruta de capital. Tampoco hay evidencia del empleo como se vio arriba. De lo que hay evidencia es que existe más concentración del ingreso ahora que hace veinte Años y que la tendencia las liberalizaciones de las reglas del juego para el capital en desmedro del trabajo ha llevado a que los ingresos del capital crezcan en desmedro del trabajo.

El centro de la discusión durante un tiempo relativamente largo ha sido el uso de un juego de políticas en América Latina y África que no obedece a las políticas aplicadas por los países miembros del G7. Es más, en la mitad de la década de los 70, los gobierno líderes del mundo se separaron en una entidad independiente llamada el G7, donde coordinan sus políticas económicas. Finalmente, se coordinan políticas para hacer converger a la Unión Europea, Canadá, Japón y Estados Unidos. El país que no se sujeta a las políticas pactadas es siempre Estados Unidos, quien, por ejemplo, ha hecho crecer su déficit presupuestal primario a niveles de más de 5% del PBI. Debe recordarse que Japón, por ejemplo, también tiene un déficit presupuestal de 8% del PBI como parte de la política económica reactivadora. La impresión que deja esta duplicidad de criterios es que existen dos reglas del juego para la economía mundial. Una que se aplica en las economías líderes y otras que se aplican en las economías dependientes, por llamarles algo. Esto mismo que es cierto para las políticas económicas en

general es también cierto para las políticas de comercio exterior en particular. En líneas generales existe protección a las exportaciones de las economías líderes tanto primarias (subsídios Agrícolas) como con valor agregado (barreras de zona gris y arancelarias) a la importación de valor agregado del resto del mundo.

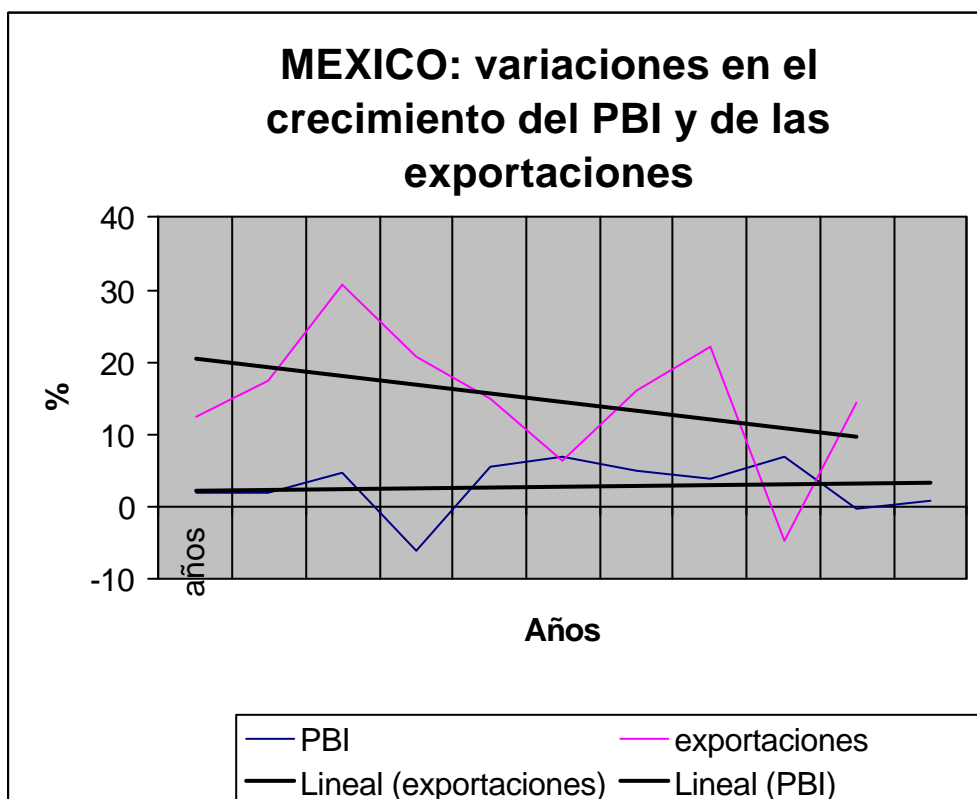
Las reformas económicas han venido acompañadas de una baja en la presión tributaria y en los niveles salariales, en una carrera del cangrejo a todo costo por atraer inversiones extranjeras, que, como se aprecia, no han logrado remontar las tasas de formación bruta de capital. Igualmente vinieron acompañadas de una apertura de los mercados de capitales que tuvieron dos momentos, uno de auge y avance de la banca transnacionalizada en nuevas actividades, luego de haberse privatizado la banca en su conjunto y eliminado la banca de fomento y estatal a inicios de los años 90; y uno segundo de quiebra de esta y de un rescate financiero por centenares de miles de millones de dólares, a fines de la década en todos los países. El rescate mexicano solo costó 120,000 millones de dólares (FOBAPROA). El argentino es mayor. El peruano costó 1,800 millones de dólares, etc. Hasta Chile pasó por este tránsito.

El discurso y la crisis de la gobernabilidad

Más de una década después de las ofertas de reestructuración económica para permitir el crecimiento sostenible, con bajos déficit de comercio y fiscales, aliviada la posición de la deuda y organizado el Estado en términos de ingresos y gastos de forma de maximizar las eficiencias eliminando todas las distorsiones América Latina se encuentra entre la espada y la pared. La crisis de gobernabilidad debe hacernos pensar con cabeza propia y regresar a las preguntas de qué queremos y cómo lo queremos.

Una parte del problema planteado arriba consiste en que el discurso político se ha erosionado. La promesa de mejoras en la economía fue el argumento con el que Sánchez de Lozada ganó las elecciones en 1985 e introdujo las primeras reformas económicas de este tipo en democracia. Su discurso completo era la “democracia política lleva a la democracia económica”. Este argumento obviaba la evidencia del caso chileno que no siendo igual era lo más parecido a lo que se intentaba hacer en Bolivia. Luego vino la formalización de las propuestas del Banco Mundial publicadas en el *Informe de Desarrollo Mundial* de 1987 y después le siguió el Consenso de Washington. La palabra consenso quiere decir que “Todos estábamos de acuerdo en que había que eliminar los subsidios porque distorsionan el mercado; las protecciones productivas, porque generan rentas; el papel del Estado, porque genera corrupción e ineficiencia; y la apuesta es a la apertura irrestricta como motor para atraer el capital extranjero y mover la economía hacia una base productiva renovada.” La mayor atracción al capital extranjero es exonerar las inversiones de impuestos, liberalizar la fuerza de trabajo y en general abaratar las condiciones de producción. ¿estábamos realmente de acuerdo con esto?

El resultado se puede ver en el gráfico sobre México donde se observa que tiene empleo alto, cero crecimiento y un nivel espectacular de crecimiento exportador con tendencia a la baja en la década. La razón es que las nuevas inversiones entraron por las maquiladoras donde se importan los componentes, agregan mano de obra barata libre de impuestos y regresan los productos terminados a Estados Unidos. Cuando Estados Unidos se detuvo, las exportaciones hacia allí también. El aporte al PBI en cuanto impuestos y salarios es muy reducido. En el margen está el consumo de energía, que felizmente en ese caso, se engancha con la producción nacional de energía en ese país. El modelo mexicano deriva directamente del TLC con Estados Unidos y Canadá y termina en que hay 20 millones de mexicanos en Estados Unidos acumulados en el tiempo. Hay evidencia que el aparato productivo se ha descomplejizado y que la acumulación de capital se efectúa en Estados Unidos en la década de los 90 más que en la década de los 80 y 70, a partir de una desindustrialización interna y una reindustrialización basada en la maquila. La variable de ajuste de la economía mexicana y sus desventuras es la migración a su país vecino, mercado preferente. El PBI ha crecido por razones ajenas a las exportaciones, por el turismo y servicios.



Fuente: CEPAL e INEGI en Aroche, 2003.

En términos de discurso, lo que esto significa es que los candidatos ofrecen cambios y alternativas pero están atados. Las políticas arriba descritas cuya aplicación en el caso mexicano se presenta al detalle, lleva de la mano acuerdos

con el FMI y con el Banco Mundial/BID donde se establece exactamente lo que se va a hacer. No hay mucho espacio para salirse de ese guión. Los intentos discursivos de Fernando de la Rúa en la Argentina en su campaña electoral por mostrar que era la alternativa a Menem lo llevó a plantear distancias del modelo y distancias de las instituciones. Seis meses más tarde, de la Rúa tuvo que llamar a Domingo Cavallo, el ministro de economía derrotado con Menem, para que manejara la economía y poco más tarde se cayó el gobierno desacreditado ante los ciudadanos. Algo similar le ocurrió a Lucio Gutiérrez en Ecuador que subió con el apoyo de los Pachacutik con un discurso neopopulista y con una actitud nacionalista frente a los que imponen condiciones al manejo. La crisis última fue producida por la dolarización y las tasas de inflación altas en dólares ante una población que ganaba centavos de dólar al día. Lo que se constata es que Pachacutik se alejó del gobierno de Gutiérrez y que la población está observando a ver como se porta el presidente. Sánchez de Lozada llegó con el discurso de profundizar las reformas y su primer intento recién llegado fue venderle Agua de Cochamba a Bechtel a través de una empresa belga. Esta triplicó las tarifas recién cerrada la operación, porque era parte del contrato, y la gente salió a la calle despavorida a protestar. Una persona se colgó de un campanario y varios otros fueron muertos por la policía. Bechtel rescindió su contrato y se fue y le abrió un juicio al Bolivia por incumplimiento de contrato en el dentro de arbitraje de inversiones del Banco Mundial. Los intentos de Sánchez de Lozada por empujar las reformas lo llevaron tener 140 muertos en poco más de un año de gobierno. El último muerto fue su final político.

En el Perú, en otra escala, el presidente de la recuperación de la democracia llegó con el discurso de escuchar y atender las necesidades de los ciudadanos, quienes literalmente lo habían catapultado al poder en el desborde contra Fujimori y la dictadura corrupta. Firmó en el camino acuerdos con los arequipeños de que no privatizaría las empresas de generación y distribución eléctricas, sin embargo meses más tarde de llegar al poder ofreció las empresas en subasta, no obstante las advertencias que no serían bienvenidas sino rechazadas con energía. El resultado de la tozudez fue su descenso de popularidad nacional a un dígito y centenares de miles de arequipeños en las calles protestando.

Cuando se observa esto entonces queda más claro que el problema de la gobernabilidad se genera por el vacío entre el discurso de la campaña y la realidad del presidente electo. En el caso de Fujimori, el vacío lo llenó un golpe de Estado y el autoritarismo colmó el espacio de poder con el apoyo abierto del Banco Mundial porque se llevaron a cabo las reformas, por decreto, al día siguiente del golpe de Estado, el 6 de abril. En este marco, queda claro que la democracia política no lleva a la democracia económica ni tampoco que las reformas y la democracia vayan de la mano.

La política real la hace el Banco Mundial en su relación con el FMI y la política contingente la hace el candidato ganador o, eventualmente el presidente. Esto convierte al BM en un ente determinante para la vida política de los países sin que hayan sido ni electos ni sujetos de rendición de cuentas. Lo grave es que es el

partido político que expresa los intereses de las grandes empresas transnacionales dejando de lado, casi absolutamente, los asuntos vinculados con la ciudadanía. La gobernabilidad debería de servir en una visión contemporánea, para poder llevar a cabo las reformas económicas. Si ese es el caso, no está habiendo una real conexión entre la ciudadanía y los gobernantes ni la democracia es una real expresión de la ciudadanía. En ese sentido hay que entender el referéndum llevado a cabo en Colombia para preguntar sobre si debería llevarse a cabo o no reformas adicionales, cuyo resultado fue adverso al presidente Uribe.

Los vacíos, lo que la gente (aún) espera, y lo posible

Hay tres grandes áreas vacías que la ciudadanía espera que sean llenadas por los gobiernos ante la evidencia de 1) la existencia de información masiva en tiempo real, 2) la frustración por la incapacidad de los gobiernos de entregar empleo y resultados económicos positivos estables; 3) y la pérdida de futuro. Estos son los asuntos de la institucionalidad, la seguridad y la identidad.

La institucionalidad tiene que ver en la forma como nos organizamos para que el Estado funcione y brinde los servicios que debe con el personal idóneo, las leyes sirvan para lo que deben, las cárceles contengan a los que deben, y la clase política cumpla con su labor de representación. De otro modo la calle es la alternativa de protesta y de exigencia en acción directa.

La seguridad tiene que ver con la sensación creciente de la población que no está cubierta ni en la salud ni en la educación ni en la vejez. Considerando que solo el 17% de la PEA tiene empleo en el Perú y que por lo tanto son sujeto de AFPs y Seguro Social son esa porción de la población al mismo tiempo que la esperanza de vida se ha alargado hasta en veinte años en relación a los años de la década del 60, hay mas viejos y es probable que sean más pobres que hace veinte años. Esa es la crisis previsional realmente. Lo mismo es verdad en el campo de la salud, dejando al grueso de la población desprotegido al mismo tiempo que se enfoca el gasto público en los sectores de pobreza extrema (24% de la población) dejando a los sectores no tan pobres y menos pobres en la estacada (60%) De otra parte uno de tres profesionales encuentra empleo y trabajar en el Perú se ha convertido no en un medio de vida sino en un privilegio, aunque sea con niveles remunerativos muy por debajo de la línea de pobreza. (1,300 soles mensuales) Encima de estos elementos está la precariedad del privilegio laboral, expresado en contratos de pocos meses que se renuevan permanentemente sin que se transformen en nombramientos en planilla con plenos derechos a tener seguro social, jubilación ,etc, Esto debe de ser atendido por la clase política si quiere gobernar.

Finalmente pero de inicio, el tema de **la identidad**. La globalización ha traído en tiempo real información de tod el mundo al que se esta expuesto y con ellos ha venido una masificación de los valores de consumo norteamericanos (ver el centro comercial del cono norte). Esa expresión de progreso al mismo tiempo afecta la propia identidad, máxime en un país de larga historia que vive de espaldas a su pasado. Con el patrimonio nacional abandonado, las universidades

y la educación reducida a fabricar ciudadanos de segunda clase excepto tres universidades y unas pocas escuelas, la población siente que no pertenece a nada. Aquello que afectaba a la población en la década de los años 20 lo afecta hoy nuevamente, qué somos es una pregunta que recorre a las poblaciones que se aferran a un pasado oscuro o inexistente sin ver la luz que le brinda tener ese pasado. La sociedad de los vencidos no puede identificarse con eso, ser vencido, ni los vencedores pueden identificarse con los vencidos. Nadie quiere hacerlo. Solo que somos, vencedores y vencidos, ciudadanos del mismo país, con las mismas leyes y con la misma historia y los mismos derechos. La modernización del Perú que lo llevaría a fines del siglo XVIII de un solo golpe sería la eliminación de la visión de la sociedad de los privilegiados con el reconocimiento de que no podemos seguir siendo una sociedad donde se asesinan quechua hablantes sin defensa y la reacción de los políticos es sobre si los asesinos son o no son un partido político. Quienes son los muertos no importa en la discusión planteada contra la CVR, inmediatamente después de la entrega del mismo. Una sociedad de iguales, donde nos reconozcamos todos como peruanos, sin dejos en inglés, francés, español, japonés o lo que sea para no parecer que lo somos, es un paso hacia el país que todos queremos.

El resto, ante los fracasos y los vacíos descritos, es cómo articular un discurso político, tener el apoyo de la mayoría de la población y la fuerza para negociar internacionalmente los márgenes de acción para llevarlo a cabo.

Globalización, divergencia y concentración y algunas políticas para salir

En el Foro Social Mundial y dentro del Grupo de Socio Economía Solidaria se trabaja con los elementos que se van a presentar a debajo. Los ingresos de las economías mayores a pesar de sus problemas han sido sustantivamente mayores que los ingresos de las economías en desarrollo mientras que al mismo tiempo los precios de las materias primas que exportan las economías de América Latina han seguido su camino a la baja llevándolos a niveles desconocidos en una tendencia deflacionaria. Esto tiene la virtud de abaratar las materias primas para las economías que manufacturan pero de empobrecer a los que proveemos materias primas. La combinación de reducción de demanda de materias primas por unidad de producto final sumado a precios en descenso por sobre oferta al entrar todas las economías en una competencia por exportar o morir con sus materias primas, hay llevado a una situación de ingresos y de balanza de pagos delicada, al tiempo que las economías son volátiles como efecto de los movimientos de capital internacionales han inundado y secado los mercados financieros nacionales llevando a crisis bancarias y devaluaciones masivas. Al final esos movimientos ayudan a aumentar los ingresos de los países más ricos y a empobrecer los de las economías más pobres. Esto ha ido acompañado de políticas de evitamiento tributaria a través de la creación de centros off shore donde las inversiones no pagan impuestos a la renta y donde además el dinero corrupto puede esconderse.

Conclusiones y Lecciones:

Esto deja lecciones de política económica muy significativas:

1. Por un lado es preciso exportar valor agregado. La exportación de materias primas, salvo el oro, se efectúa en términos reales a precio vil y no tiene regreso. Exportar valor agregado implica negociar dentro de la OMC en otros términos porque líneas generales la OMC protege las importaciones con valor agregado a las economías líderes y ese es el tema de fondo e las discusiones de Cancún, la conformación del G21 y el fracaso de la ronda de Doha. Al margen de los subsidios agrícolas que los líderes le ponen a sus productos está la protección que a su producción le pone versus la apertura de la nuestra. La cultura exportadora debe de ser en los mismos términos para todos y debe de buscarse negociar en ese sentido.
2. Por otro lado, la dependencia de ahorro externo es fruto directo de la baja recaudación tributaria y la única forma de endeudarnos menos es recaudando mayores recursos. La recaudación debe de ser progresiva, directa y no regresiva, indirecta como lo es hasta la fecha, donde el impuesto general a las ventas pagado por todos los ciudadanos pesa más sobre el ingreso de los que menos tienen que a su vez es a quien el Estado le brinda menos servicios.
3. La volatilidad de capitales es fruto de especulaciones internacionales en las bolsas de valores y en el mercado de monedas. Un impuesto a las transacciones financieras que sea flexible impediría esto de forma que en caso que aumente la volatilidad, el impuesto de incrementa para eliminarle la ganancia a los especuladores y se evita una repetición del caso de Tailandia, Corea, Argentina, etc. (Tobin Tax)
4. Invertir el canon cobrado por la renta natural en las regiones de donde sale la renta natural es un elemento central para compensar tanto los daños por la extracción de los recursos que se infringen a los habitantes de la región com. por la naturaleza no renovable de la misma. Estos fondos deben ir hacia la tanto la infraestructura regional como al fomento de nueva producción/distribución a través de los municipios como inversor de capital semilla.
5. Tener política de fortalecimiento del mercado interno sin dejar de lado la urgencia de renovar la producción exportadora será la base para un crecimiento con mejor distribución del ingreso, elemento central del desarrollo. Sin una buena distribución del ingreso el crecimiento no va a frenar los efectos de las migraciones internas y externas.
6. La inversión en conocimiento de parte del gobierno central debe ser uno de los pilares de la construcción del futuro en una sociedad que está construida sobre una historia larga y compleja y que exporta personas de alta calificación profesional. El conocimiento es la base del crecimiento económico y eso pasa por una revaloración del conocimiento y del papel

del Estado en la educación. Actualmente se invierte dos veces menos por alumno que en 1970 en el Perú mientras en las economías asiáticas invierten el doble que en 1970.

7. La cultura y el fomento de la capacidad creativa en la sociedad debe de ser otro de los pilares complementarios para entrar en un mundo nuevo donde la producción se construye desde el conocimiento y la originalidad en una competencia de calidad.

Finalmente, la construcción de un discurso político económico donde la equidad, la seguridad y la institucionalidad sean potenciadas dará a la población un retorno de la tranquilidad necesaria para el buen gobierno, perdido desde que se dejó a la ley del más fuerte y al Consenso de Washington el manejo de los complejos problemas del desarrollo que afectan a cada país. La falta de gobernabilidad expresada en los últimos cinco años resulta de la imposición de políticas condicionadas y amarradas entre sí dejando a los gobernantes sin márgenes de maniobra, haciendo crecer la brecha entre lo que los candidatos ofrecen y lo que los presidentes pueden hacer, que a su vez han resultado en un crecimiento de la disparidad de los ingresos.. El trágico ejemplo de Argentina con de la Rúa quien llamó al ex ministro de su candidato derrotado para que le hiciera el gobierno, y luego de tres meses cayeran en el descrédito juntos, es una muestra de esto. La población ha percibido un incremento de su inestabilidad y de la falta de democracia, percepción que no solo es correcta sino que parece ser irrecuperable si se continúa por el camino tomado hace una década en el nombre de la modernidad.

Anexo

América Latina
Algunos indicadores de crecimiento y empleo
(tasas de crecimiento)

	1992	1993	1994	1995	1996	1997	1998	1999	2000	2001
Crecimiento del PBI		3.5	5.2	1.1	3.7	5.2	2.2	0.4	4.1	0.5
Crecimiento de las exportaciones	6.4	8	9.1	11.9	9.9	10.9	8.2	7.3	11.3	
Desempleo (porcentaje)		6.5	6.6	7.5	7.9	7.5	8.1	8.8	8.5	

Fuente: CEPAL

Inversión extranjera directa y de cartera en países seleccionados
(En millones de dólares US)

	<i>Inversión extranjera directa</i>			<i>Inversión de cartera</i>			
	1996-00	2001	total	1996-00	2001	Total	
Argentina	11809	3214	15023	Argentina	-2366	-81	-2447
Brasil	24824	22636	47460	Brasil	2953	2482	5435
México	12117	24731	36848	México	1913	150	2063
Bolivia	778	662	1440	Bolivia	0	0	0
Perú	1917	1064	2981	Perú	24	42	66
Chile	5538	4476	10014	Chile	620	-219	401

Fuente: Banco Mundial, 2003

Flujos de Inversión extranjera en América latina 1996-01
Inversión Directa y Cartera
%

